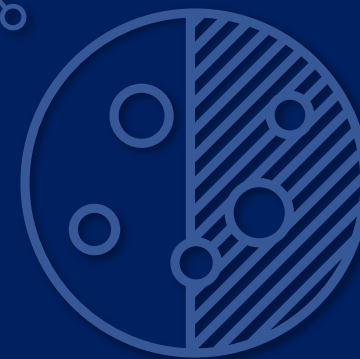
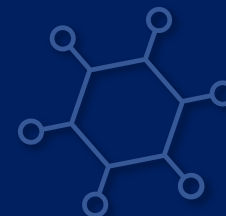


2024

NOVIEMBRE

Impacto de inmigrantes y
Generación Z **en elecciones**
presidenciales

Panel Ciudadano®



Ficha técnica encuesta

Hombres y mujeres mayores de 18 años, habitantes en las 16 regiones del país.

Encuesta realizada vía Whatsapp y SMS (en caso de panelistas sin smartphone)

Se utiliza un panel conformado en base a un muestreo probabilístico con selección aleatoria de hogar e individuo. Los panelistas fueron inscritos y entrevistados de forma presencial para su segmentación. *Más información sobre la conformación de nuestros paneles en los anexos.*

840 casos. Margen de error de **3,4%** al 95% de confianza.

439 casos. Margen de error de **4,7%** al 95% de confianza.

Muestra ponderada a nivel de sujetos por zona, género y edad, obteniendo una muestra de representación nacional.

▷ POBLACIÓN EN ESTUDIO

▷ TÉCNICA DE RECOLECCIÓN DE DATOS

▷ METODOLOGÍA DE MUESTREO

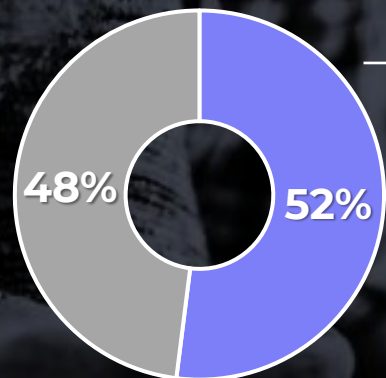
▷ MUESTRAS

Generación Z (nivel nacional)

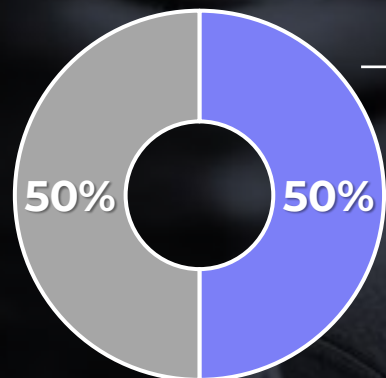
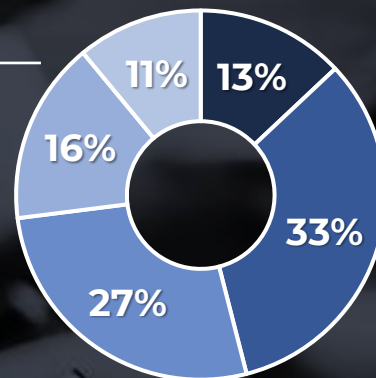
Inmigrantes (nivel nacional)

▷ PONDERACIÓN

Caracterización de muestras



EXTRANJEROS	
Venezolana	54%
Otra	17%
Peruana	12%
Colombiana	12%
Boliviana	5%



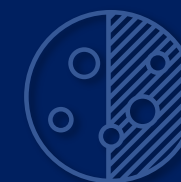
VOTANTES GEN Z	
----------------	--



Dinámicas electorales: Inmigrantes y Generación Z

El panorama electoral en Chile está experimentando cambios significativos. La instauración del **voto obligatorio** y la inscripción automática hace dos años ha prácticamente duplicado el número de votantes, **pasando de 7 a 13 millones de electores promedio**. A este contexto local, se suman tendencias globales que podrían tener un impacto profundo en las próximas elecciones: **el creciente peso del voto inmigrante y la marcada disparidad de género en la denominada Generación Z**.

Inspirados en los recientes análisis sobre la elección de Donald Trump en Estados Unidos —donde estos mismos grupos jugaron un papel inesperado, si no paradójico— esta breve encuesta busca examinar la influencia potencial de estos nichos en las elecciones presidenciales de Chile de 2025. **Resulta especialmente interesante explorar si los inmigrantes en Chile, al igual que en EE.UU., podrían apoyar a candidatos con posturas restrictivas hacia la inmigración**, y si la brecha de género —que se exacerba en la Generación Z— se replicará en el contexto chileno, aportando una dinámica novedosa y compleja al electorado.



07 de noviembre 2024

- ▷ Intención de voto si hubiera sido elector en Estados Unidos.
- ▷ Intención de voto en Chile para las elecciones presidenciales 2025.
- ▷ Prioridades para el próximo gobierno en Chile.
- ▷ Percepción sobre democracia vs autoritarismo.



Generación Z

840 casos 3,4% error



Inmigrantes

439 casos 4,7% error

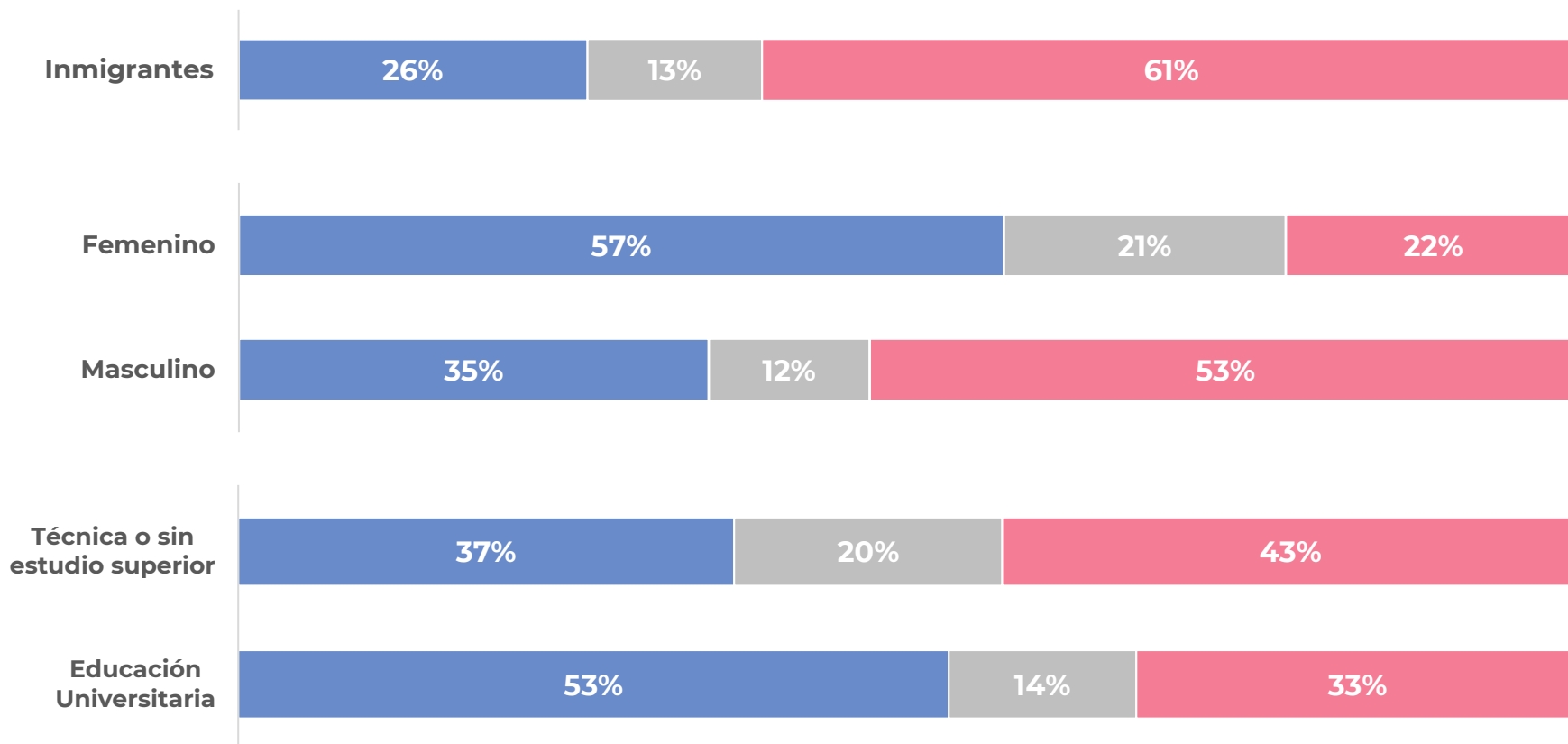
Realizada entre 10:00 hrs. del jueves 07 de noviembre y 20:00 hrs. del jueves 07 de noviembre de 2024.



Esta semana, Donald Trump fue elegido nuevamente presidente de EE.UU.
Si usted hubiera sido uno de los electores en esta elección,
¿por cuál candidato cree que hubiera votado?



■ Kamala Harris ■ No sabe / Nulo / No hubiera votado ■ Donald Trump



- **Máximo D. Trump: 62%** en hombres con educación técnica o sin estudios superiores.
- **Máximo K. Harris: 66%** en mujeres con estudios superiores.

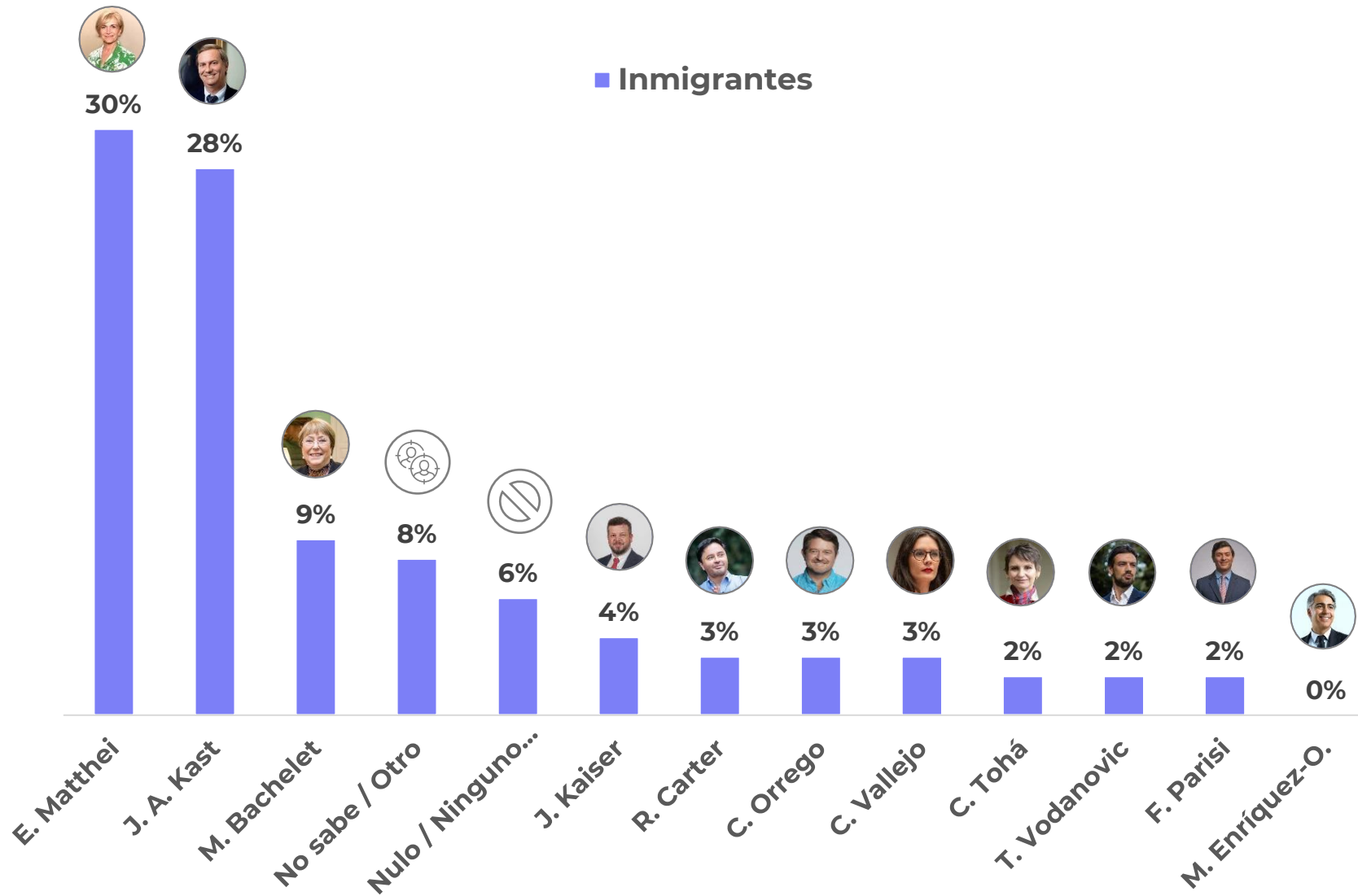
Inmigrantes



Generación Z

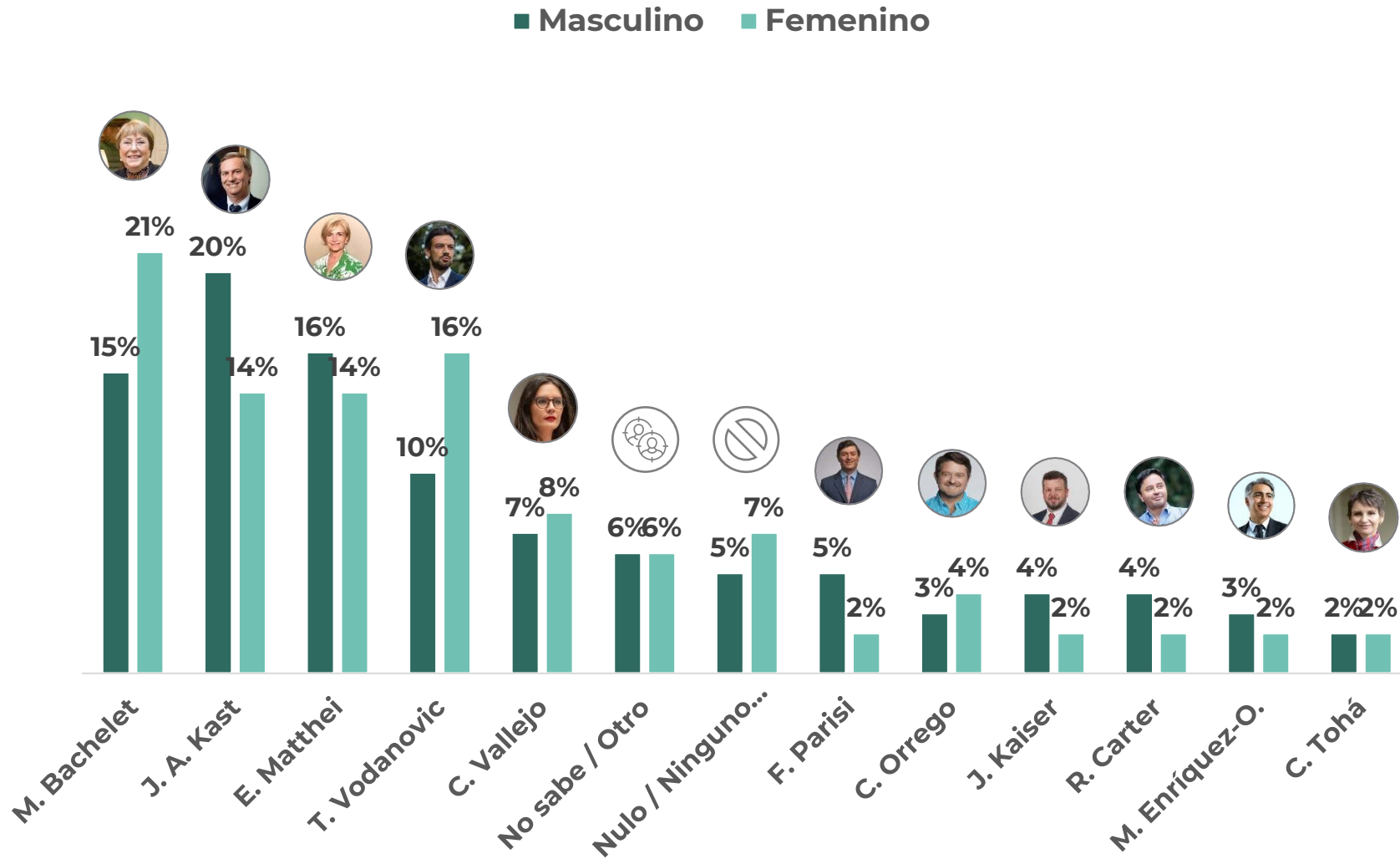


Y en el caso de Chile, si la elección fuera este domingo, ¿entre la siguiente lista de candidatos(as) por cuál votaría?



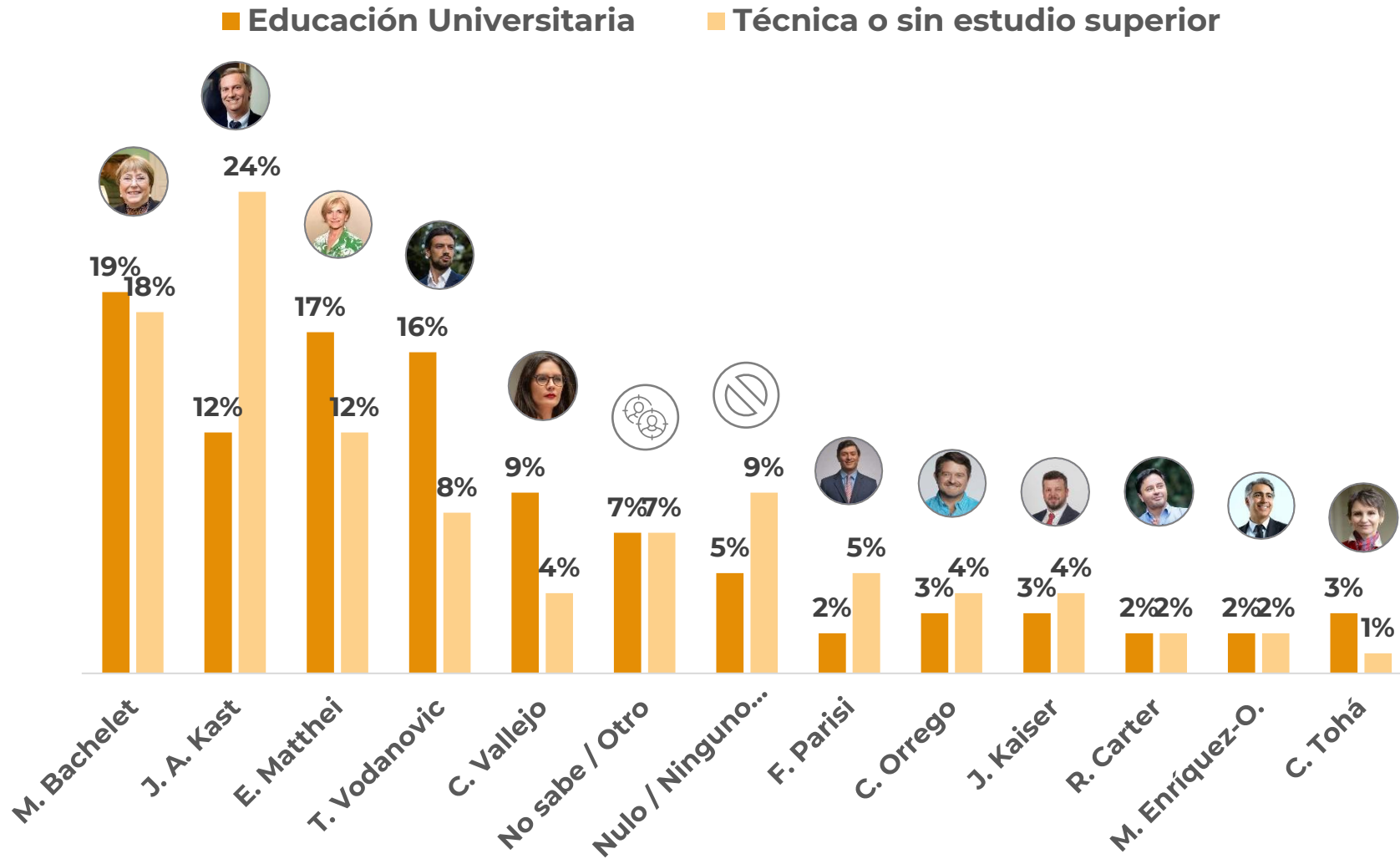
Inmigrantes

Y en el caso de Chile, si la elección fuera este domingo, ¿entre la siguiente lista de candidatos(as) por cuál votaría?



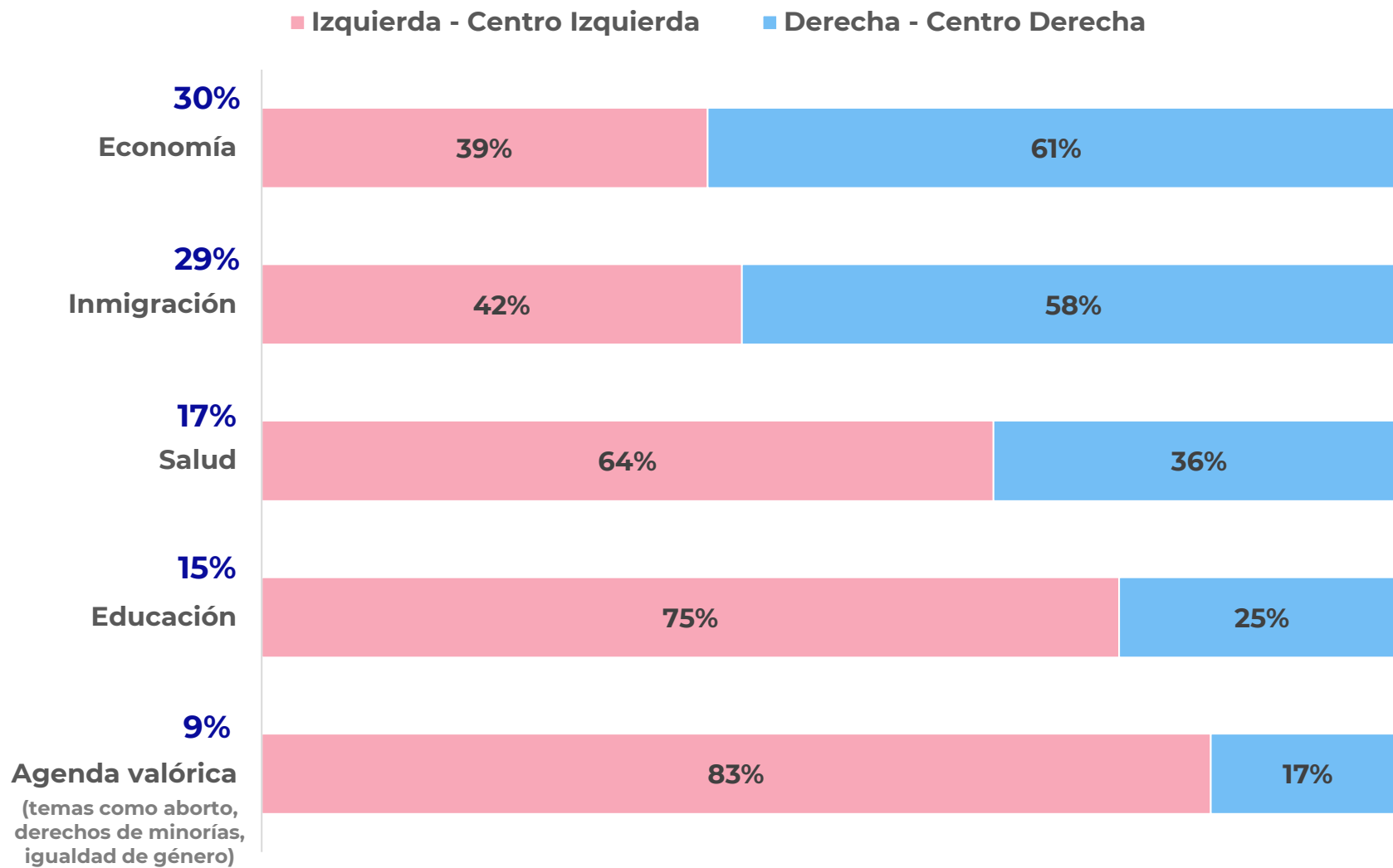
Generación Z

Y en el caso de Chile, si la elección fuera este domingo, ¿entre la siguiente lista de candidatos(as) por cuál votaría?



Generación Z

¿En cuál de estos temas le gustaría que las políticas del próximo gobierno se enfoquen principalmente?



Generación Z

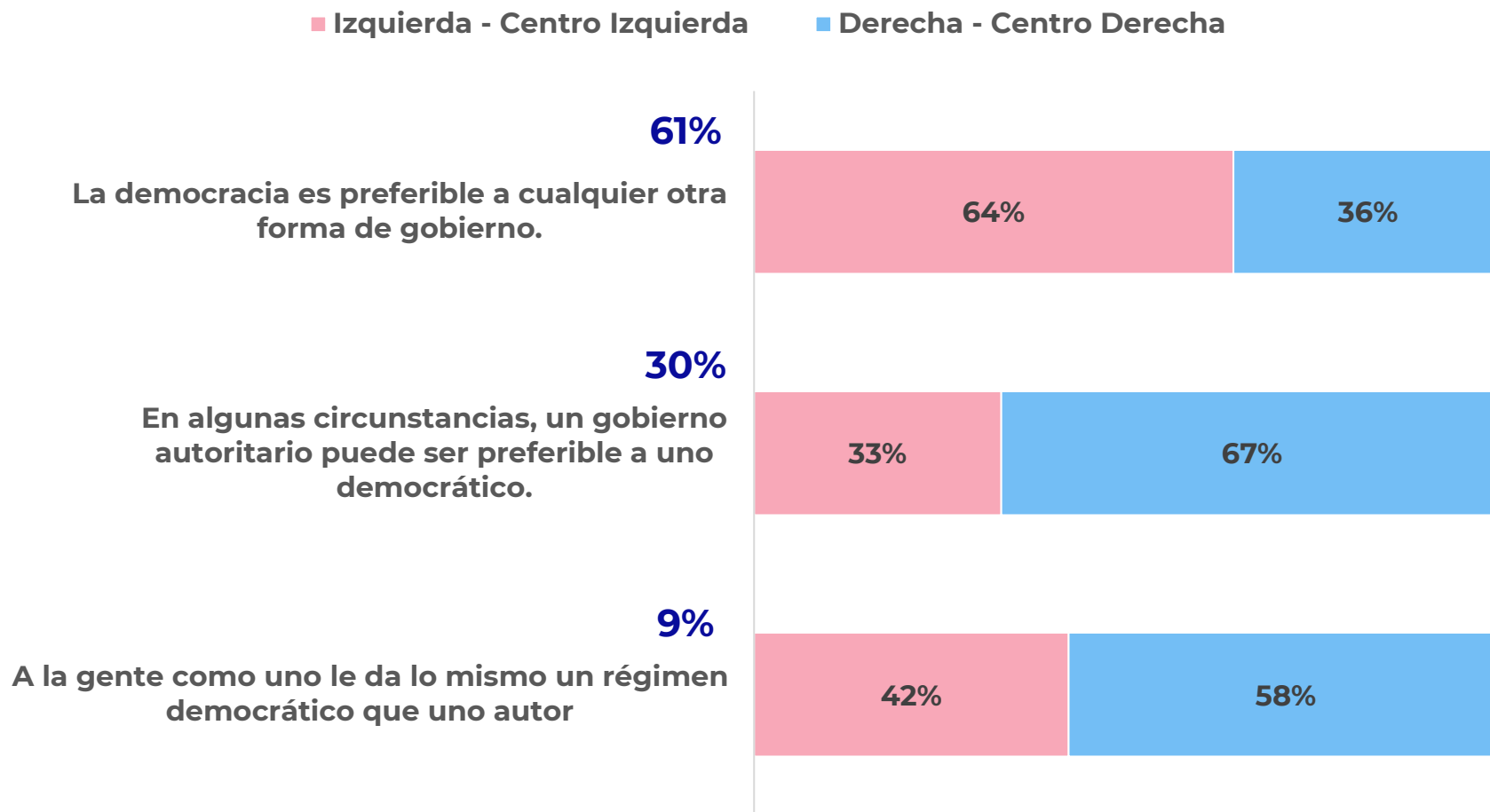
Izquierda – Centro Izquierda

Quienes declaran votar por:
C. Vallejo + C. Tohá + C. Orrego +
MEO + M. Bachelet + T. Vodanovic

Derecha – Centro Derecha

Quienes declaran votar por:
E. Matthei + F. Parisi + J. Kaiser +
J. A. Kast + R. Carter

Por último, con cuál de las siguientes frases está más de acuerdo:



Generación Z

Izquierda – Centro Izquierda

Quienes declaran votar por:
C. Vallejo + C. Tohá + C. Orrego +
MEO + M. Bachelet + T. Vodanovic

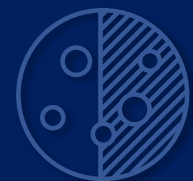
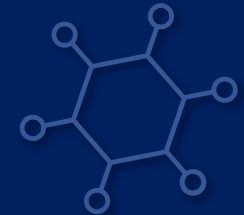
Derecha – Centro Derecha

Quienes declaran votar por:
E. Matthei + F. Parisi + J. Kaiser +
J. A. Kast + R. Carter

Tendencias emergentes y su impacto electoral

Los resultados electorales en estados clave de Estados Unidos, como Florida y Pensilvania, junto con diversos análisis de encuestas a boca de urna, han revelado una tendencia inédita en el **voto inmigrante**, particularmente entre hombres latinos. En este contexto, el presidente electo Donald Trump logró un **respaldo sin precedentes para un candidato Republicano** entre estos grupos. Esta tendencia no pasa desapercibida en Chile, donde el **peso relativo del voto inmigrante está en crecimiento** y, para la elección presidencial de 2025, se espera que supere el 5% del electorado. Con una **preferencia del 67% hacia candidatos de derecha o centro-derecha**, el voto inmigrante en Chile podría jugar un rol decisivo en los resultados electorales futuros.

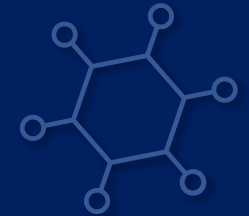
Por otro lado, la **Generación Z en Chile** muestra una inclinación mayoritaria hacia opciones de izquierda o centro-izquierda, en línea con lo observado en Estados Unidos. Sin embargo, esta **preferencia presenta una notable brecha de género** que no puede pasarse por alto. Entre las **mujeres jóvenes** destacan candidatas progresistas como **Michelle Bachelet y T. Vodanovic**, mientras que entre los **hombres** las preferencias se inclinan hacia figuras de derecha como **José Antonio Kast y Evelyn Matthei**. Además, el **nivel educacional parece desempeñar un papel crucial**: aquellos jóvenes sin estudios universitarios tienden a respaldar líderes conservadores, como Trump en el caso de EE.UU. y Kast en el contexto chileno.

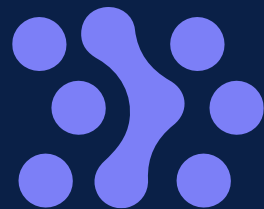


Tendencias emergentes y su impacto electoral

Estos resultados apuntan a un **electorado cada vez más atomizado**, donde distintos nichos electorales parecen fragmentarse y diferenciarse con base en factores como género, nivel educacional y origen migratorio.

Este fenómeno implica que, para captar el voto de estos grupos, los(as) **candidatos(as) deberán considerar estrategias cada vez más segmentadas y dirigidas**. En conjunto, el crecimiento de estos nichos y sus preferencias diferenciadas podrían redefinir el panorama político chileno en 2025, haciendo de la próxima elección un proceso de alta complejidad y de resultados menos predecibles que nunca.





ANEXOS



Ficha técnica paneles

- 3 paneles nacionales de 2000 individuos cada uno, con cobertura de 283 comunas de Chile continental.
- 2 paneles de 1200 panelistas distribuidos en 52 comunas que conforman la Región Metropolitana.
- Metodología considera máxima varianza, un 95% de confianza y 2,8% de margen de error.
- Selección realizada a partir de Muestreo Aleatorio Simple (MAS) prorrateado por cantidad de viviendas por comuna:
 - Selección aleatoria de 500 puntos muestrales del Gran Santiago.
 - Selección aleatoria de viviendas por cada punto muestral.
 - Selección de personas mayores de 18 años residentes en una vivienda.
- Envío de una carta de invitación a todas las viviendas seleccionadas, y posterior visita a cada una.
- A cada residente de vivienda que quiso ser parte del panel se le explicó cómo participar en las encuestas semanales, más una entrevista individual cara a cara con un cuestionario estructurado de 20 preguntas.
- Dichas entrevistas son usadas como línea de segmentación base para nuestros análisis y estudios posteriores.
- **Panel 1 y 2 RM (1200):** entre el 9 de Diciembre de 2015 y el 12 de Mayo de 2016.
- **Panel 3 y 4 Nacional (2000):** entre el 7 de Abril de 2018 y el 28 de Noviembre de 2018.
- **Panel 5 Nacional (2000):** entre el 9 de Diciembre de 2019 y el 14 de Abril 2020.
- Adicionalmente, olas de levantamiento periódicas **para mantención y reposición por atrición.**



▷ PANELES

▷ TAMAÑO MUESTRAL

▷ LEVANTAMIENTO

▷ RECLUTAMIENTO EN TERRENO

Ficha técnica paneles

Cada año, añadimos nuevos panelistas a nuestro panel por diversas razones:

Algunos panelistas dejan de participar en nuestras encuestas, por lo que es necesario incorporar nuevas personas para mantener el tamaño óptimo del panel. Nuevos individuos se integran a nuestra población objetivo, como jóvenes que alcanzan los 18 años o personas que se mudan a Chile.

Comparar a los nuevos panelistas con aquellos que llevan mucho tiempo en el panel nos ayuda a identificar si la participación prolongada en el panel ha influido en sus respuestas. A veces, también buscamos incluir a personas de grupos pequeños o que están subrepresentados.

Cada año, los panelistas completan una encuesta de perfil, que les permite actualizar ciertos datos demográficos, como ingresos, tamaño del hogar, nivel de educación, etc. Si un panelista no completa esta encuesta anual, no se le invita a participar en las encuestas de Panel Ciudadano.

En ocasiones, también retiramos del panel a miembros que están sobrerrepresentados demográficamente, como aquellos con mayor nivel educativo. Esto lo hacemos para asegurarnos de que la composición del panel sea representativa de la población general y para evitar la necesidad de ponderar en exceso las respuestas de algunos panelistas.





“Combinar la dimensión transversal y temporal de las diversas opiniones, nos permite evidenciar de manera más precisa y confiable los cambios de tendencia, al contar con mayor volumen de información y controlar la heterogeneidad no observada.”

 Panel
Ciudadano®